

ФЕДОРОВО РИСОРСЕС

**Проект разработки месторождения
Федорова Тундра**

**Экологическая и социальная
оценка проекта**

**План взаимодействия
с заинтересованными сторонами**

СПИСОК СОКРАЩЕНИЙ

ЕБРР	Европейский Банк Реконструкции и Развития
ЭСО	Экологическая и социальная оценка
МФК	Международная финансовая корпорация
МФИ	Международные финансовые институты
КН	Коренные народы
ОВОС	Оценка воздействия на окружающую среду
ПЗС	Потенциально затронутые стороны
ПЭСО	Отчет по предварительной экологической и социальной оценке
СД	Стандарт деятельности МФК
РФ	Российская Федерация
ПВЗС	План взаимодействия с заинтересованными сторонами
ГЭЭ	Государственная экологическая экспертиза
МСП	Малые и средние предприятия
ТЭО	Технико-экономическое обоснование кондиций
ТЗ	Техническое задание
EIA	Environmental impact assessment
ICMM	International Council on Mining and Metals

СОДЕРЖАНИЕ

1. Введение.....	5
2. Краткое описание Проекта	6
2.2.Обогащительная фабрика	9
2.3.Хвосты и хвостохранилища	10
2.4.Транспортное обеспечение, системы связи, потребность в ресурсах и рабочей силе	10
3. Требования к организации взаимодействия с заинтересованными сторонами	13
3.1.Законодательство Российской Федерации	13
3.2.Требования международных финансовых организаций	16
3.3.Принципы Экватора	19
3.4.Передовая международная отраслевая практика	21
4. Общий подход к взаимодействию с заинтересованными сторонами	21
4.1.Преыдуший опыт взаимодействия с заинтересованными сторонами	21
4.2.Процесс экологической оценки и взаимодействие с заинтересованными сторонами.....	22
4.3.Планирование взаимодействия с заинтересованными сторонами	23
5. Идентификация и анализ заинтересованных сторон	24
5.1.Идентификации заинтересованных сторон	24
5.2.Анализ заинтересованных сторон	25
6. Программа взаимодействия с заинтересованными сторонами.....	28
6.1.Раскрытие информации	28
6.2..... Консультации	29
7. Механизм подачи и рассмотрения жалоб	34
8. Мониторинг и отчетность.....	35

Приложение 1.....Идентификация и анализ заинтересованных сторон	
37	
Приложение 2.Основные вопросы, поступившие в ходе общественных обсуждений	
42	
Приложение 3.....Правила взаимодействия с заинтересованными сторонами	
44	

СПИСОК ТАБЛИЦ И РИСУНКОВ

Таблица 1. Программа взаимодействия с заинтересованными сторонами	30
Рисунок 1. Обзорная карта Проекта	5
Рисунок 2. Оценка воздействий и участие общественности	6
Рисунок 3. Предварительный план расположения объектов:	8
Рисунок 4. Хвостохранилище.....	10

1. ВВЕДЕНИЕ

Месторождение Федорова Тундра, расположенное в Ловозерском районе Мурманской области (Рисунок 1), является одним из крупнейших в мире месторождений платины и палладия.



Рисунок 1. Обзорная карта Проекта¹

В 2001 году компания Barrick Gold (Канада) создала ЗАО «Федорово Рисорсес», которое оформило лицензию на право пользования недрами с целью геологического изучения, добычи и обогащения руд на месторождении Федорова Тундра. В 2009 г. процесс был остановлен по экономическим соображениям.

В конце 2020 года Проект возобновлен и будет реализован российским консорциумом, включающим частные и государственные предприятия². В роли заказчика выступает ООО «Федорово Холдинг», владелец компании АО «Федорово Рисорсес» (далее – Компания-оператор). На данный момент Компания-оператор проводит дополнительное геологическое изучение месторождения и заканчивает разработку ТЭО постоянных кондиций и подсчет запасов.

Компания-оператор привержена принципам экологической и социальной ответственности и полностью соблюдает требования законодательства РФ. АО «Федорово Рисорсес» также стремится соблюдать лучшие принципы и подходы, известные в мировой практике. За основу взяты требования Международной финансовой корпорации (МФК) и Принципы экватора (ПЭ)*; по мере необходимости, будут ис-

¹ Карта разработана Центром «Эколайн», на основе информации, предоставленной АО «Федорова Рисорсес» и компанией «Golder Associates»

² Более подробно структура проекта рассматривается в "Предварительной экологической и социальной оценке проекта "Федорова Тундра" и последующих документах.

* Подробная информация о Принципах экватора (ПЭ) приведена на стр. 15 этого документа

пользоваться стандарты, руководства и рекомендации других международных организаций (МФО, ICMM), подходы и другие применимые требования, а также лучшие мировые практики.

В рамках подготовки Проекта разрабатывается Банковское ТЭО и проведена Экологическая и социальная оценка (ЭСО) по требованиям МФК. В ближайшее время планируется начать проектирование горно-обогатительного комбината в соответствии с требованиями законодательства РФ. ОВОС (включая общественные обсуждения) будет проводиться в установленном порядке, по мере разработки проектной документации. Порядок проведения ОВОС будет обсуждаться отдельно. Добычу руды и производство концентрата МПГ на месторождении Федорова Тундра планируется начать в 2027 году.

Для проведения ЭСО проекта (по требованиям международных кредитных организаций) был приглашен НП «Центр по экологической оценке «Эколайн».

Настоящий документ представляет собой 2-ю версию Плана взаимодействия с заинтересованными сторонами (далее – План, или ПВЗС). Он разработан в соответствии с требованиями МФК (СД1) и описывает подходы и Программу взаимодействия с заинтересованными сторонами в рамках требований законодательства РФ и требований международных финансовых организаций (Рисунок 2). Данный План является «живым» документом и будет уточняться на основе новой информации, полученной в процессе консультаций, проводимых исследований и проектирования.

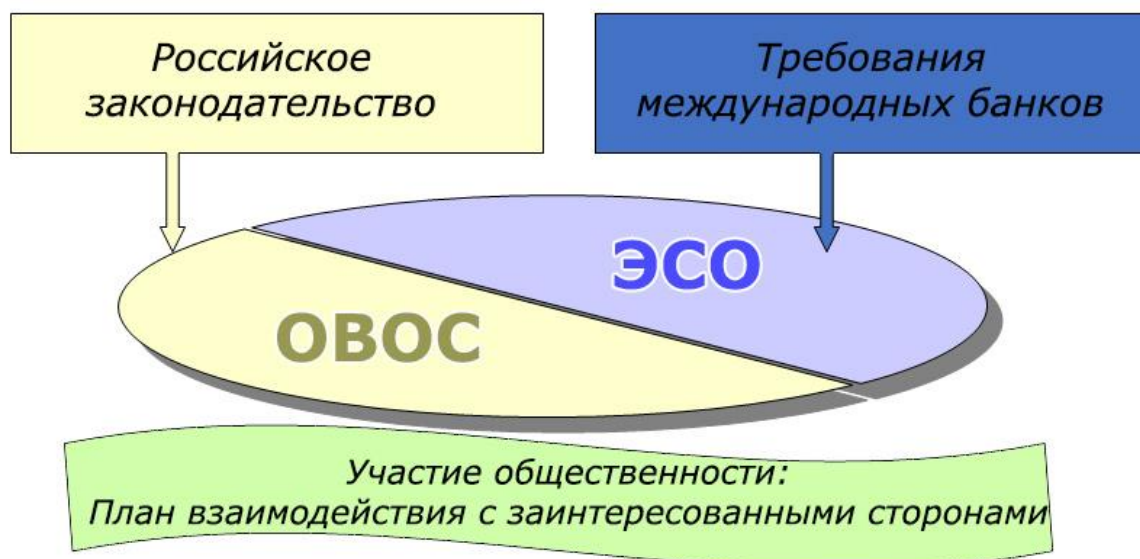


Рисунок 2. Оценка воздействий и участие общественности

2. КРАТКОЕ ОПИСАНИЕ ПРОЕКТА

2.1.1. Горные работы (Карьеры)

Горные работы будут проводиться открытым способом на трех карьерах (Западном, Восточном-1 и Восточном-2), находящихся, соответственно, на расстоянии около 700 и 200 метров друг от друга (Рисунок 3). Общий график разработки место-

рождения предусматривает использование метода оптимизации бортового содержания и складирования руды и исходит из того, что обогатительная фабрика начнет свою работу в 2027 году.

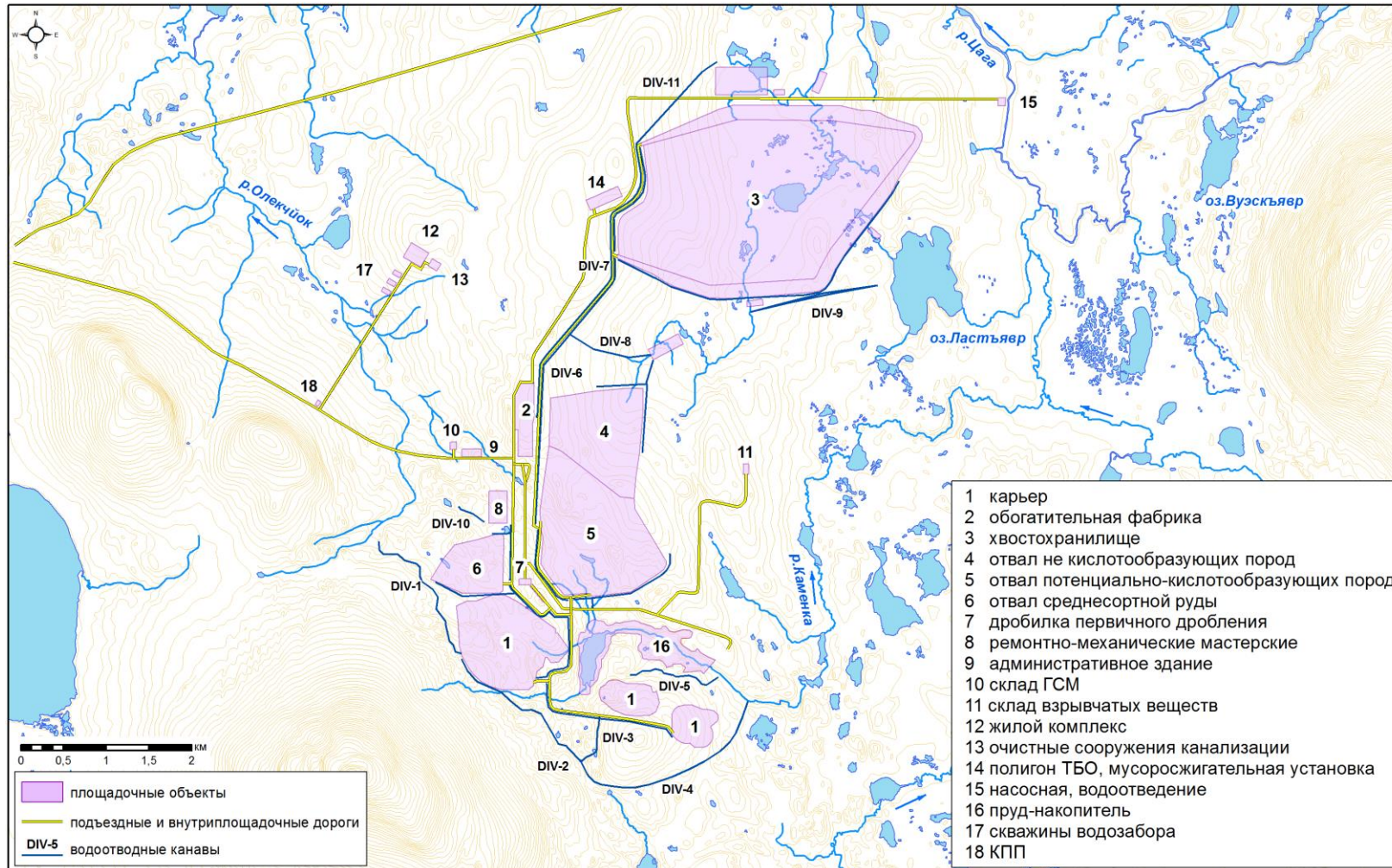


Рисунок 3. Предварительный план расположения объектов³

³ Разработано АО «Федорово Рисорсес»

Ниже представлен общий график реализации проекта:

- Начало реализации проекта: 2021г.;
- Строительство: с 2023 по 2026 гг.;
- Горнодобывающие работы: с 2027 по 2049 гг.;

Эксплуатация обогатительной фабрики: с 2027 по 2050 гг. Планируется, что объем добычи руды в рамках проекта на этапе 1 будет составлять 8 млн. т/год с увеличением добычи до 16 млн. т/год к началу 2 этапа. В течение всего срока отработки карьеров может быть суммарно добыто 245,9 млн. т руды и перемещено 548 млн. т пустой породы, включая моренные отложения (приповерхностный слой вскрыши), таким образом коэффициент вскрыши составит 2,2 т породы на 1 т руды.

2.2. Обогаительная фабрика⁴

Проектируемая обогаительная фабрика будет осуществлять переработку руды с целью производства коллективного сульфидного флотационного концентрата, содержащего платину, палладий, золото, медь, и никель. Технологическая схема переработки обогаительной фабрики включает следующие ключевые операции:

Дробление и измельчение

- a. Первичное дробление в конусной гирационной дробилке до крупности 150 мм, необходимой для последующего измельчения.
- b. Измельчение руды в 2 стадии в замкнутом цикле с гидроциклонами для обеспечения крупности, необходимой для дальнейшего обогащения флотацией.

Флотация

- c. Пульпа, получаемая на стадии измельчения, поступает в контактный чан, откуда после взаимодействия с реагентами в чаны основной, контрольной и перечистой флотаций.
- d. Полученный концентрат подается в сгуститель (сгуститель служит для обезвоживания продукта, т.е. удаления лишней воды из пульпы, делая последнюю более густой), хвосты флотации также подвергаются сгущению.
- e. Циклы основной и контрольной флотации будут разделены на две стадии для того, чтобы отделить минералы, легко поддающиеся флотации, от минералов, которые требуют более длительного времени флотации. Для легкофлотируемых минералов предусмотрены две стадии перечистой флотации, для труднофлотируемых минералов – три стадии перечистки с доизмельчением промежуточного продукта.
- f. Сгущенный флотоконцентрат поступает в пресс-фильтр для обезвоживания.
- g. Сгущенные хвосты флотации направляются непосредственно в хвостохранилище (ХВХ). Осветленная вода (слив) сгустителей, а также возвратная осветленная вода из хвостохранилища поступают обратно на обогаительную фабрику для оборотного использования.

⁴ Preliminary EIA

2.3. Хвосты и хвостохранилища

Ложе и борта ХВХ будут иметь водонепроницаемый слой (слой глины и геомембрану), исключая инфильтрацию грунтовых вод и миграцию фильтрата в подземные воды и водные объекты, расположенные ниже по рельефу. Все хвосты обогащения будут поступать в ХВХ и распределяться по площадке ХВХ при помощи пульповыпусков, установленных по периметру ХВХ, для того чтобы обеспечить циклическую намывку пляжей ХВХ и поддержание их во влажном состоянии с целью предотвращения образования пыли. Размещение хвостов в чаше хвостохранилища будет осуществляться таким образом, чтобы обеспечить формирование пруда осветленной воды дальше от дамб и ближе к западной границе.



Рисунок 4. Пример организации хвостохранилища⁵

Отвалы вскрышных пород

Отвалы вскрышных пород площадью 103 га (потенциально кислотообразующие) и 169 га (некислотообразующие) размещаются в 200 м северо-восточнее Восточного карьера. Для сбора дождевых вод вокруг отвала прокладываются водосборные нагорные канавы со сбором вод в отстойник карьерных вод.

2.4. Транспортное обеспечение, системы связи, потребность в ресурсах и рабочей силе

Проектная площадка расположена в относительной удаленности от существующих объектов инфраструктуры, включая дорожную сеть, линии электропередачи и коммуникации. Доступ на проектную площадку осуществляется по проектируемой дороге через КПП.

⁵ Фото взято с <https://geosvit.com.ua/>

Длина подъездной дороги от города Апатиты до площадки месторождения Федорова Тундра составляет 80 км, из которых 35 км - дорога с твердым покрытием и 45 км - грунтовая дорога (от Октябрьского до площадки).

Основным производителем энергии в регионе является Кольская АЭС. Эта электростанция имеет достаточную генерирующую мощность для того, чтобы обеспечить прогнозируемую потребность проекта в электроэнергии. В рамках проекта будет построена собственная дизельная электростанция, которая будет служить аварийным источником электроэнергии для проектируемых объектов. Поставляемое дизельное топливо будет предназначено только для обеспечения работы транспорта и резервных дизельных генераторов.

Питьевая вода может быть получена из реки Цага или из скважин на территории предприятия и будет храниться в резервуарах для пресной воды. Станции водоподготовки будут функционировать в рабочем общежитии и на производственной площадке обогатительной фабрики. Процесс добычи и переработки руды требует наличия постоянного водоснабжения. Система водоснабжения должна быть защищена от замерзания при помощи греющих кабелей или резервных источников питания основных насосов, поддерживающих циркуляцию воды в системе. Насос водозаборных сооружений будет перекачивать речную воду по трубопроводу длиной около 8 км в резервуар технической воды емкостью 398 м³, расположенный рядом с главным корпусом обогатительной фабрики. Потребность в воде оценивается в среднем в 143 м³/ч. Потенциальным источником водоснабжения для нужд проекта является река Цага. Река рассматривается только как резервный источник водоснабжения в случае непредвиденных обстоятельств.

В бассейн реки Цага будут сбрасываться очищенные сточные воды и ливневый сток с территории освоения, образующиеся в ходе реализации проекта. Расход реки составляет 180 млн м³/год и обладает достаточной разбавляющей способностью для приема любых поступающих вод с территории, даже если их объем достигнет экстремальных пиковых значений в 600 м³/ час. Для временного хранения бытовых отходов будут отведены специализированные площадки. Площадки хранения отходов будут разработаны в соответствии с ожидаемым графиком образования отходов в течение всего срока службы месторождения. Для утилизации горючих отходов и отработанного масла из ремонтно-механических мастерских будет предусмотрена мусоросжигательная установка, используемая в т.ч. и для отопления объектов. Размещение твердых коммунальных и неопасных производственных отходов предполагается на проектируемом полигоне.

Опасные отходы (I – III классов опасности по законодательству РФ)⁶ а также отходы, содержащие полезные компоненты, передаются специализированной организации.

Персонал

В рамках проекта разработки месторождения Федорова Тундра будет открыт проектный офис в г. Апатиты, которых будет заниматься вопросами логистики и найма местного персонала. Персонал компании «Федорово Рисорсес» будет осуществлять свою деятельность в следующих местах:

⁶ Федеральный закон от 24.06.1998 N 89-ФЗ (ред. от 02.07.2021) "Об отходах производства и потребления" (с изм. и доп., вступ. в силу с 01.03.2022). Статья 4.1

- a) Площадка месторождения Федорова Тундра; и
- b) Офис в г. Апатиты (подчиняется генеральному директору).

Горно-обогатительный комбинат будет работать в круглосуточном режиме 365 дней в году. Общая потребность в рабочей силе составит около 1 179 человек, 1 129 из которых будут работать на площадке месторождения и около 50 человек будут работать в офисе компании в Апатитах. На этапе строительства общая потребность в рабочей силе в пиковый период составит около 1 600 человек.

Группы общего и административного управления будут совместно заниматься следующими направлениями: бухучет, администрирование, технические службы, кадровые ресурсы и безопасность. К администрированию также относятся такие вопросы как информационные технологии, охрана, общее содержание производственной площадки, материально-техническое обеспечение и связи с местными жителями. Функции бухучета будет выполнять персонал предприятия и работники офиса в Апатитах. Для выполнения охранных функций на объектах склада ВМ будет привлечен сторонний подрядчик.

Доставка персонала и грузов

Ближайшие аэропорты расположены в городах Мурманск и Апатиты, которые соединены с Москвой ежедневными авиарейсами. Для того, чтобы добраться до проектной площадки из этих городов, необходимо будет использовать наземный транспорт. На проектной площадке предусмотрено строительство вертолетной площадки для экстренных медицинских случаев. Вертолетная площадка будет оборудована навигационным сооружением и зданием управления. Наличие склада топлива не требуется, так как дальность полета вертолетов не требует дозаправки на территории месторождения.

Железная дорога связывает порт Мурманск с крупнейшими горнодобывающей центрами региона, в том числе с городами Оленегорск и Апатиты. Ближайшая к месторождению Федорова Тундра действующая железнодорожная ветка ОАО «РЖД» находится в поселке Титан, примерно в 65 км от площадки.

В большинстве случаев изначальная доставка грузов морским транспортом в российский порт является экономически эффективным методом транспортировки грузов на площадку месторождения Федорова Тундра. Ближайшие к площадке месторождения Федорова Тундра глубоководный морской порт находятся в Мурманске. Кроме того, достаточным потенциалом обладает Кандалакшский морской торговый порт, где также осуществляется круглогодичная навигация. Порт Кандалакша расположен в черте города Кандалакша на восточном побережье Кандалакшского залива Белого моря. Через припортовую железнодорожную станцию «Кандалакша» порт связан с железной дорогой «Санкт-Петербург — Мурманск» (выход на МТК «Север-Юг»). Автомобильным сообщением порт связан с федеральной автодорогой М18 (Р-21) «Санкт-Петербург — Мурманск» («Кола»). Эти порты предполагается использоваться во время строительства и эксплуатации проекта.

3. ТРЕБОВАНИЯ К ОРГАНИЗАЦИИ ВЗАИМОДЕЙСТВИЯ С ЗАИНТЕРЕСОВАННЫМИ СТОРОНАМИ

3.1. Законодательство Российской Федерации

3.1.1. Оценка воздействия на окружающую среду и общественные обсуждения

Для проектов капитального строительства в Арктической зоне законодательством Российской Федерации предусмотрено проведение оценки воздействия на окружающую среду (ОВОС; национальный аналог процедуры EIA - environmental impact assessment), которую выполняет инициатор деятельности, и государственной экологической экспертизы, которую проводит уполномоченный орган⁷ (Федеральная служба по надзору в сфере природопользования (Росприроднадзор) и её территориальные подразделения).

Требования к оценке воздействия на окружающую среду утверждены Приказом Министерства природных ресурсов и экологии (МПРЭ) РФ от 1 декабря 2020 года N 999⁸. ОВОС включает в себя:

- Предварительную оценку, в ходе которой собирается и документируется информация (а) о планируемой деятельности, (б) о состоянии окружающей среды, которая может подвергнуться воздействию; в) о возможных воздействиях на окружающую среду, включая потребности в земельных и иных ресурсах, отходы, нагрузки на транспортную и иные инфраструктуры, выбросы загрязняющих веществ в атмосферный воздух и сбросы загрязняющих веществ в водные объекты, и мерах по предотвращению и (или) уменьшению этих воздействий
- Разработку и проведение общественных обсуждений проекта Технического задания (ТЗ) на проведение ОВОС (если заказчик принимает решение о необходимости разработки и обсуждения ТЗ на ОВОС);
- Проведение исследований по оценке воздействия, формирование проекта материалов ОВОС;

⁷ Федеральный закон от 10 января 2002 г. N 7-ФЗ «Об охране окружающей среды» (ред. от 02.07.2021.). Доступно по ссылке:
<http://www.consultant.ru/cons/cgi/online.cgi?req=doc&base=LAW&n=287111&fld=134&dst=1000000001,0&rnd=0.7073980686979353#05402110916301386>

Федеральный закон от 23 ноября 1995 г. № 174-ФЗ «Об экологической экспертизе» (ред. от 11.06.2021.) Доступно по ссылке:
<http://www.consultant.ru/cons/cgi/online.cgi?req=doc&base=LAW&n=304402&fld=134&dst=1000000001,0&rnd=0.05413313127288388#05754386399366245>
Федеральный закон от 28 декабря 2017 года № 422-ФЗ «О внесении изменений в статью 14 Федерального закона «О государственной экологической экспертизе» и статью 12 Федерального закона «О внесении изменений в Федеральный закон «Об охране окружающей среды» и некоторые правовые акты Российской Федерации. Доступно по ссылке:
<http://www.consultant.ru/law/hotdocs/52059.html/>

⁸ Приказ Государственного комитета РФ по охране окружающей среды от 16 мая 2000 г. № 372 Об утверждении Положения об оценке воздействия на окружающую среду планируемой деятельности в Российской Федерации. Доступно по ссылке:
<http://base.garant.ru/12120191/#ixzz5VcOS9Zwy>.

- Уведомление о проведении общественных обсуждений материалов ОВОС, предоставление проекта материалов ОВОС, проведение общественных обсуждений.
- Доработку материалов ОВОС по полученным замечаниям, подготовка и утверждение заказчиком окончательных материалов ОВОС.

Заказчик проекта отвечает за проведение консультаций с общественностью, информирование общественности, обеспечение доступа к информации, решение вопросов, а также покрытие всех связанных с этим расходов. Местные (муниципальные) органы власти оказывают организационную поддержку в проведении встреч с общественностью (если они используются в качестве способа проведения консультаций с общественностью), включая, в частности, проведение общественных слушаний.

3.1.2. Коренные малочисленные народы

Российская Федерация имеет четко определенный свод законов, касающихся коренных малочисленных народов (КМН) Севера, Сибири и Дальнего Востока (малочисленных народов)⁹. Федеральное законодательство включает в себя ряд локальных нормативных актов и региональных законов, действующих в регионах сосредоточения коренных народов.

Российское законодательство имеет отличительные особенности по сравнению с соответствующими требованиями МФК (включая критерии определения и соответствия установленным требованиям, которым должна соответствовать этническая группа для включения в национальный список коренных народов). В соответствии с Федеральным законом № 82-ФЗ «О гарантиях прав коренных малочисленных народов Российской Федерации» коренные народы¹⁰ рассматриваются как народы, проживающие на территориях традиционного расселения своих предков, сохраняющие традиционные образ жизни, хозяйственную деятельность и промыслы, насчитывающие менее 50 тысяч человек и осознающие себя самостоятельными этническими общностями (пункт 1 статьи 1).

⁹ Федеральный закон от 30 апреля 1999 г. № 82-ФЗ «О гарантированных правах коренных малочисленных народов Российской Федерации» (ред. от 13.07.2020). Доступно по ссылке:

<http://www.consultant.ru/cons/cgi/online.cgi?req=doc&ts=167130565908183498424933671&cacheid=F7FDD86C7E0B7704EFEB6E5810A58C9&mode=splus&base=LAW&n=301179&rnd=0.7502925081510683#05202292374552007>

Федеральный закон от 20 июля 2000 г. № 104-ФЗ «Об общих принципах, лежащих в основе организации коренных малочисленных народов Севера, Сибири и Дальнего Востока Российской Федерации», с изм. от 27.06.2018. Доступно по ссылке:

<http://www.consultant.ru/cons/cgi/online.cgi?req=doc&ts=167130565908183498424933671&cacheid=D2692A148ECFC2C6208D81708C6DEABD&mode=splus&base=LAW&n=301173&rnd=0.7502925081510683#011285836106578828>

¹⁰ Федеральный закон от 30 апреля 1999 г. № 82-ФЗ «О гарантированных правах коренных малочисленных народов Российской Федерации» (ред. от 13.07.2020). Доступно по ссылке:

<http://www.consultant.ru/cons/cgi/online.cgi?req=doc&ts=167130565908183498424933671&cacheid=F7FDD86C7E0B7704EFEB6E5810A58C9&mode=splus&base=LAW&n=301179&rnd=0.7502925081510683#05202292374552007>

В соответствии с Федеральным законом "О гарантиях прав коренных малочисленных народов Российской Федерации"¹¹ коренные малочисленные народы имеют право:

- безвозмездно пользоваться в местах традиционного проживания и традиционной хозяйственной деятельности малочисленных народов землями различных категорий, необходимыми для осуществления их традиционной хозяйственной деятельности и занятия традиционными промыслами, и общераспространенными полезными ископаемыми (ст.8ч1 п.1)
- участвовать в проведении экологических и этнологических экспертиз при разработке федеральных и региональных государственных программ освоения природных ресурсов и охраны окружающей среды в местах традиционного проживания и традиционной хозяйственной деятельности малочисленных народов (ст.8ч1 п.6)
- на возмещение убытков, причиненных им в результате нанесения ущерба исконной среде обитания малочисленных народов хозяйственной деятельностью организаций всех форм собственности, а также физическими лицами, в порядке, установленном Правительством Российской Федерации (ст.8ч1 п.8)

В Мурманской области приняты следующие нормативные правовые акты:

- Закон Мурманской области от 14.01.2003 № 380-01-ЗМО «О северном оленеводстве»¹²;
- Закон Мурманской области от 31.12.2003 № 462-01-ЗМО «Об основах регулирования земельных отношений в Мурманской области»¹³;
- Закон Мурманской области от 04.12.2003 № 447-01-ЗМО «О перечне труднодоступных и отдаленных местностей и территориях компактного проживания коренного малочисленного народа Севера Российской Федерации в Мурманской области»¹⁴;
- Закон Мурманской области от 30.06.2008 № 984-01-ЗМО «О государственной поддержке коренных малочисленных народов Севера в Мурманской области, осуществляющих виды традиционной хозяйственной деятельности»¹⁵.

¹¹ Федеральный закон от 30 апреля 1999 г. № 82-ФЗ «О гарантированных правах коренных малочисленных народов Российской Федерации» (ред. от 13.07.2020). Доступно по ссылке: <http://www.consultant.ru/cons/cgi/online.cgi?req=doc&ts=167130565908183498424933671&cacheid=F7FDD86C7E0B7704EFEB6E5810A58C9&mode=splus&base=LAW&n=301179&rnd=0.7502925081510683#05202292374552007>

¹² [Закон Мурманской области от 14.01.2003 N 380-01-ЗМО "О северном оленеводстве Мурманской области" \(с изменениями и дополнениями\)](https://base.garant.ru/16943802/?), <https://base.garant.ru/16943802/?>

¹³ [Закон Мурманской области от 31.12.2003 N 462-01-ЗМО "Об основах регулирования земельных отношений в Мурманской области" \(с изменениями и дополнениями\) | ГАРАНТ \(garant.ru\)](https://base.garant.ru/16943802/?)

¹⁴ [Закон Мурманской области от 04.12.2003 № 447-01-ЗМО О ПЕРЕЧНЕ ТРУДНОДОСТУПНЫХ И ОТДАЛЕННЫХ МЕСТНОСТЕЙ И ТЕРРИТОРИЯХ КОМПАКТНОГО ПРОЖИВАНИЯ КОРЕННОГО МАЛОЧИСЛЕННОГО НАРОДА СЕВЕРА РОССИЙСКОЙ ФЕДЕРАЦИИ В МУРМАНСКОЙ ОБЛАСТИ](https://base.garant.ru/16943802/?) - <https://murmansk-gov.ru/doc/49975?>

¹⁵ [Закон Мурманской области от 30.06.2008 N 984-01-ЗМО "О государственной поддержке коренных малочисленных народов Севера в Мурманской области, осуществляющих виды традиционной хозяйственной деятельности" \(с изменениями и дополнениями\)](https://base.garant.ru/16958936/?) <https://base.garant.ru/16958936/?>

19 февраля 2021 года был принят «Стандарт ответственности резидентов Арктической зоны во взаимоотношениях с коренными малочисленными народами»¹⁶, в соответствии с которым резиденту Арктической зоны при организации взаимодействия с коренными малочисленными народами в местах их традиционного проживания и осуществления традиционной хозяйственной деятельности в Арктической зоне рекомендуется руководствоваться следующими принципами:

- Содействие устойчивому развитию коренных малочисленных народов, повышению качества их жизни и сохранению исконной среды обитания;
- Участие представителей коренных малочисленных народов в принятии решений по вопросам, затрагивающим права и интересы коренных малочисленных народов при освоении природных ресурсов в местах традиционного проживания и традиционной хозяйственной деятельности;
- Сотрудничество в улучшении социально-экономической ситуации в местах традиционного проживания и на территориях традиционного природопользования коренных малочисленных народов при осуществлении резидентом Арктической зоны своей деятельности;
- Открытость деятельности резидента Арктической зоны для коренных малочисленных народов и их организаций, органов государственной власти и местного самоуправления по всем экологическим и социально-экономическим вопросам, затрагивающим интересы коренных малочисленных народов;
- Минимизация отрицательного воздействия хозяйственной деятельности резидента Арктической зоны с учетом социальной, экологической, природной уязвимости коренных малочисленных народов и в целом Арктической зоны Российской Федерации;

3.2. Требования международных финансовых организаций

Экологическая и социальная оценка Проекта разработки месторождения Федорова Тундра выполнена по требованиям МФК.

Международная финансовая корпорация (МФК) при финансировании проектов частного сектора в странах с переходной экономикой стремится к обеспечению социальной и экологической устойчивости проектов. Стратегия обеспечения устойчивости МФК включает в себя Политику и Стандарты деятельности по обеспечению экологической и социальной устойчивости и Политику в отношении доступа к информации.

3.2.1. Раскрытие информации и организация общественных обсуждений

Требования МФК к раскрытию информации по инвестиционным проектам определены в следующих документах:

¹⁶ Приказ Министерства РФ по развитию Дальнего Востока и Арктики от 23 ноября 2020 г. № 181 "Об утверждении стандарта ответственности резидентов Арктической зоны Российской Федерации во взаимоотношениях с коренными малочисленными народами Российской Федерации, проживающими и (или) осуществляющими традиционную хозяйственную деятельность в Арктической зоне Российской Федерации" 19 февраля 2021

- Политика МФК в области раскрытия информации, определяющей общие принципы и подходы МФК к раскрытию информации (МФК, 2012);
- Стандарт деятельности 1 (СД1) «Оценка и управление экологическими и социальными рисками и воздействиями», который определяет принципы и подходы к раскрытию информации клиентами МФК и их взаимодействию с заинтересованными сторонами (ЗС) в контексте конкретных проектов (МФК, 2012).

Взаимодействие Компании-оператора с ЗС осуществляется с целью налаживания и поддержания конструктивных взаимоотношений, в первую очередь, с населением, затронутым проектом и подверженным рискам, связанным с его реализацией. Основными принципами выстраивания диалога с ЗС, принятыми МФК, являются:

- тщательное выявление всех ЗС, их ожиданий и опасений, связанных с Проектом;
- раннее информирование и наличие обратной связи с ЗС, с учетом реальных возможностей получения информации и предоставления комментариев всеми ЗС;
- вовлечение всех ЗС (процесс должен быть инклюзивным, а не эксклюзивным); особый упор делается на работу с населением, затронутым экологическими аспектами проекта, и уязвимыми группами общества.

Консультации с ЗС являются обязательными компонентами процесса подготовки и реализации проектов. Они проводятся с целью доведения информации до ЗС, получения информации об ожиданиях, предпочтениях, обеспокоенности населения и учета общественных предпочтений в принятии решений.

Эффективные консультации с ЗС должны:

- основываться на заблаговременном предоставлении необходимой и адекватной информации, включая проектную документацию, планы и программы;
- начинаться на ранней стадии процесса ЭСО и продолжаться на всех стадиях проекта;
- сосредотачиваться на выявленных рисках и неблагоприятных воздействиях социального и экологического характера, а также на предлагаемых мерах и действиях для их предотвращения, минимизации, смягчения или компенсации.

Подход МФК, как и других МФО, включает последовательный анализ ЗС, их ожиданий и опасений, возможностей влияния на реализацию Проекта и возможностей сотрудничества. Особое внимание уделяется населению, которое потенциально может быть затронуто воздействиями Проекта, а также уязвимым группам, благополучие которых может быть нарушено при реализации проекта. Тщательно подбираются методы проведения консультаций, приемлемые для таких групп и специальные меры предупреждения и смягчения негативных воздействий с учетом интересов уязвимых групп.

Важно отметить, что консультации с ЗС не ограничиваются периодом разработки проектно-сметной документации и проведения ЭСО и проводятся на последующих стадиях реализации проекта на регулярной основе. При этом МФК рекомендует разрабатывать и поддерживать План взаимодействия с заинтересованными сторо-

нами (ПВЗС), соизмеримый с рисками и воздействиями проекта и стадией его разработки, а также адаптированный к характеристикам и интересам ЗС. В соответствии с требованиями МФК, в данном документе должны быть представлены:

- результаты выявления всех ЗС, в т.ч. уязвимых групп, анализ их интересов и обеспокоенности;
- меры по развитию конструктивного диалога и сотрудничества с ЗС; организации адекватных каналов информирования и получения обратной связи, с учетом требований национального законодательства, культурных особенностей, возможностей местных сообществ;
- описание процесса консультаций, способов регистрации замечаний и комментариев, методов доведения результатов ЭСО до сведения ЗС;
- механизма рассмотрения жалоб и обращений ЗС.

На период пандемии коронавирусной инфекции COVID-19 МФО рекомендуют использовать «альтернативные методы раскрытия информации и взаимодействия с ЗС». В частности, предлагается более информативное наполнение вебсайтов по проектам, использование брошюр, информационные рассылки по электронной почте и мессенджерах (к примеру, WhatsApp), информирование и обратная связь в социальных сетях (vk.ru), информирование через СМИ, объявления на местных информационных стендах. При взаимодействии с ЗС рекомендуется использовать следующие инструменты: исследования и опросы в онлайн формате или по телефону, взаимодействие через социальные сети, через сотрудников, проживающих в местах расположения предприятий, через проведение теле-и радиозэфиров.

3.2.2. Коренные народы

Стандарт МФК СД7 "Коренное население" касается коренного населения в широком смысле, указывающем на особую социально-культурную группу, которую характеризуют, в той или иной степени, следующие особенности.

- самоидентификация в качестве членов особой коренной культурной группы и признание этой идентификации другими;
- коллективная привязанность к географически определенным характеристикам окружающей среды в местах проживания или родовым территориям в зоне реализации проекта и к природным ресурсам в этих местах проживания и территориях;
- основанные на обычаях культурные, экономические, социальные или политические институты, которые отличаются от институциональных структур основного общества или культуры;
- собственный язык или диалект, нередко отличный от официального языка или языков страны или региона, где они проживают.

Стандарт исходит из того, что коренные народы, являясь самобытными социальными группами, зачастую относятся к числу наиболее изолированных и уязвимых слоев населения и имеют ограниченные возможности защиты своих прав. При этом проекты частного сектора могут создать для коренных народов возможности участвовать в деятельности, связанной с проектами, а также пользоваться благами, возникающими в результате этой деятельности.

С коренным населением взаимодействие осуществляется согласно СД1, с учетом требований СД7 к процессу взаимодействия:

- привлечение представительных органов и организаций коренных народов и членов Затронутых сообществ коренных народов, и
- предоставление коренным народам достаточного времени, соответствующего их процессам принятия решений.

В тех случаях, когда проект может оказать воздействие на коренное население, Компания-оператор предпринимает все меры к минимизации воздействий и разрабатывает План работы с коренным населением. Этот План может, в том числе, включаться в более широкий План развития местного сообщества.

Одной из целей СД7 является организация и обеспечение более глубокого процесса информированного консультирования и участия (ИКУ) коренного населения. На основе ИКУ может быть достигнуто Свободное, предварительное и осознанное согласие (СПОС). Согласно требованиям МФК, получение СПОС необходимо при следующих особых обстоятельствах:

- Воздействия на земли и природные ресурсы, находящиеся в традиционном владении или привычно используемые;
- Перемещение коренных народов с земель, находящихся в традиционном владении или привычно используемых;
- Критически важное культурное наследие¹⁷.

3.3. Принципы Экватора

Принципы Экватора (ПЭ) — это обобщающий документ, суммирующий принципы хорошей мировой практики. ПЭ включают 10 принципов управления рисками и опираются, в первую очередь, на стандарты МФК. По сути, ПЭ устанавливают минимальные стандарты экологической и социальной ответственности, которых следует придерживаться при принятии ответственных решений, связанных с экологическими и социальными рисками.

ПЭ – это живой инструмент и открытый документ, который постоянно развивается и обновляется. Текущая редакция (версия 4) принята и вступила в силу в июле 2020 г.¹⁸

¹⁷ «Критически важное культурное наследие включает один или оба следующих вида культурного наследия: i) международно признанное наследие местных сообществ, которые используют или использовали данное культурное наследие в сравнительно недавнем прошлом в сложившихся культурных целях; или ii) находящиеся под охраной закона территории культурного наследия, в том числе территории, которым государственными органами в стране реализации проекта предлагается присвоение такого статуса.» - СД8 «Культурное наследие».

¹⁸ <https://equator-principles.com/wp-content/uploads/2020/01/The-Equator-Principles-July-2020.pdf>
Четвертая версия пока доступна только на английском языке. Ознакомиться на русском языке можно только с третьей версией (2013): https://equator-principles.com/wp-content/uploads/2018/01/equator_principles_russian_2013.pdf

АО «Федорово Рисорсес» официально заявило о своей приверженности ПЭ. К настоящему времени (май 2022 года) ПЭ официально приняли 129 финансовых организаций в 38 странах мира.

Ниже перечислены 10 принципов; дана краткая информация¹⁹:

- Принцип 1: Анализ и классификация - в зависимости от уровня воздействия проекты, финансируемые банками, придерживающимися ПЭ, делятся на категории А, В и С.
 - Категория А — Проекты с потенциально значительными экологическими и социальными рисками и/или неблагоприятными воздействиями, которые являются разнообразными, необратимыми или беспрецедентными;
 - Категория В — Проекты с потенциально ограниченными экологическими и социальными рисками и/или неблагоприятными воздействиями, которые являются узко направленными, локальными, в значительной степени обратимы и легко устранимы посредством принятия соответствующих мер по смягчению;
 - Категория С — Проекты, связанные с минимальными экологическими и социальными рисками и/или неблагоприятными воздействиями, либо без них.
- Принцип 2: Экологическая и социальная оценка – банки, придерживающиеся ПЭ, требуют проведения экологической и социальной оценки для рассмотрения связанных с финансируемыми ими проектами экологических и социальных рисков и адекватного управления ими.
- Принцип 3: Применимые экологические и социальные стандарты - по всем вопросам, не отрегулированным данными Принципами, рекомендуется обращаться к применимым политикам, стандартам деятельности и руководствам МФК.
- Принцип 4: Система социального и экологического менеджмента и План действий – внедрение Системы экологического и социального менеджмента (СЭСМ) и разработки Плана действий в области охраны окружающей среды и социальной ответственности (ПЭСМ)
- Принцип 5: Взаимодействие с заинтересованными сторонами – от проектов, финансируемых банками, придерживающимися ПЭ, ожидается поддержание непрерывного, структурированного и культурно приемлемого взаимодействия со всеми группами заинтересованных сторон.
- Принцип 6: Механизм рассмотрения жалоб – от проектов категории А и частично категории В ожидается установление эффективного механизма подачи и рассмотрения жалоб от Затронутых сторон и Работников.
- Принцип 7: Независимый анализ – для проектов категории А и частично В проводится независимый аудит оценки, включая СЭСМ и ПЭСМ, на соответствие требованиям ПЭ. Такой аудит проводится независимым экологическим и социальным консультантом.
- Принцип 8: Обязательства – важной стороной ПЭ является включение обязательств, привязанных к его уровню соответствия. Во всех областях, где проект не соответствует экологическим и социальным обязательствам, клиент совместно с банком разработает мероприятия по достижению соответствия.
- Принцип 9: Независимый мониторинг и отчетность – в течение жизненного цикла

¹⁹ Более подробно ПЭ будут рассмотрены в Отчете по Экологической и социальной оценке, который будет представлен на общественные обсуждения.

проекта банк будет требовать проведение независимого мониторинга и предоставления отчетности о соответствии проекта экологическим и социальным требованиям.

- Принцип 10: Отчетность и прозрачность –
- Для категорий А и В требуются следующие виды отчетности: Резюме отчета об экологической и социальной оценке включая риски и воздействия, связанные с изменением климата и правами человека
- Для проектов, выбрасывающих свыше 100 тыс. тонн парниковых газов (ПГ) – ежегодный публичный отчет о выбросах парниковых газов
- Банки поощряют клиента предоставлять информацию, не относящуюся к коммерчески чувствительной, в Глобальный портал о биоразнообразии (GBIF.org) и аналогичные национальные и глобальные базы данных.

3.4. Передовая международная отраслевая практика

Публикации МФК о передовой практике рассматриваются как источник подходов лучшей международной практики. Публикации содержат дополнительное руководство по достижению высоких показателей взаимодействия с ЗС (например, Справочник передовой практики МФК в отношении взаимодействия с заинтересованными сторонами²⁰) и управления процессом подачи и рассмотрения жалоб (например, Методические рекомендации ЕБРР в отношении механизма подачи и рассмотрения жалоб²¹ и Справочник передовой практики МФК в отношении рассмотрения жалоб затронутых сообществ²²).

4. ОБЩИЙ ПОДХОД К ВЗАИМОДЕЙСТВИЮ С ЗАИНТЕРЕСОВАННЫМИ СТОРОНАМИ

АО «Федорово Рисорсес» строит отношения с заинтересованными сторонами в соответствии с законодательством Российской Федерации, требованиями МФО и лучшей международной практикой.

4.1. Предыдущий опыт взаимодействия с заинтересованными сторонами

Проект имеет длительную историю и определенный опыт взаимодействия с заинтересованными сторонами. Так, в 2007 и 2008 годах по инициативе Barrick Gold (Канада) были проведены встречи представителей компании «Федорово Рисорсес» с заинтересованными сторонами, на которых обсуждались интересовавшие их во-

²⁰ Справочник МФК «Взаимодействие с заинтересованными сторонами: Справочник передовой практики для компаний, ведущих деятельность на развивающихся рынках». Доступен по ссылке: http://www.ifc.org/wps/wcm/connect/938f1a0048855805beacfe6a6515bb18/IFC_StakeholderEngagement.pdf?MOD=AJPERES

²¹ ЕБРР. 2012. Методические рекомендации в отношении механизма подачи и рассмотрения жалоб. Доступен по ссылке: <https://www.ebrd.com/downloads/about/sustainability/grievance-mechanism.pdf>

²² МФК. 2009. Справочник передовой практики. Рассмотрение жалоб затронутых сообществ. Руководство для проектов и компаний по разработке механизмов подачи и рассмотрения жалоб. Доступен по ссылке: <https://www.ifc.org/wps/wcm/connect/cbe7b18048855348ae6cfe6a6515bb18/IFC%2BGrievance%2BMechanisms.pdf?MOD=AJPERES&CACHEID=cbe7b18048855348ae6cfe6a6515bb18>

просы. В 2008 году был составлен План взаимодействия с заинтересованными сторонами и начата его реализация, однако, в связи с приостановкой Barrick Gold (Канада) реализации проекта реализация ПВЗС 2008 года также была остановлена.

В настоящее время подготовка к освоению месторождения возобновлена по инициативе российских инвесторов. АО «Федорово Рисорсес» осуществляет информирование общественности о проекте посредством СМИ, корпоративного интернет-сайта и непосредственного взаимодействия с общественными организациями, органами государственной власти и местного самоуправления.

С целью соответствия применимым экологическим и социальным требованиям АО «Федорово Рисорсес» проводит / планирует провести следующие мероприятия²³:

- Оценка воздействия проекта на окружающую среду в соответствии с национальными требованиями — ОВОС.
- Экологическая и социальная оценка в соответствии с требованиями Международной финансовой корпорации (МФК) и Всемирного банка (Environmental and Social Impact Assessment).
- Создание механизма взаимодействия с местными сообществами, соответствующего лучшим мировым практикам, и опирающегося на Стандарт ответственности резидентов Арктической зоны РФ.
- Участие в социально значимых проектах развития территории и вовлечение представителей местных сообществ в их реализацию.

АО «Федорово Рисорсес» стремится реализовать проект освоения месторождения Федорова Тундра с высоким уровнем социальной ответственности. С этой целью Компания рассматривает следующие шаги²⁴:

- Целевое обучение молодежи региона специальностям, востребованным для проекта с последующим трудоустройством.
- Реализация программы поддержки образовательных учреждений.
- Поддержка общественно значимых мероприятий и волонтерских инициатив Ловозерского района.
- Реализация программ корпоративной социальной ответственности в муниципальных образованиях, вовлеченных в реализацию проекта: Ловозерский район, г.Апатиты, г. Кировск.

4.2. Процесс экологической оценки и взаимодействие с заинтересованными сторонами

Компания проводит Экологическую и социальную оценку (ЭСО) в соответствии международными требованиями в период с июня 2021 года по май 2022 года. Оценка воздействия на окружающую среду (ОВОС) по требованиям законодательства РФ будет проведена позднее.

Экологическая и социальная оценка проведена в два этапа:

- **Этап 1. Предварительная экологическая и социальная оценка**
 - июль 2021 – апрель 2022.

²³ <https://fedorovoresources.com/>

²⁴ <https://fedorovoresources.com/>

Разработан, раскрыт и частично реализован План взаимодействия с заинтересованными сторонами (Версия 1)

- *июль 2021 – настоящее время*

Открыты и действуют общественные приемные в с.Ловозеро, пгт Ревда, и г.Апатиты.

- *Август 2021*

Разработан и выложен для обсуждения Отчет о Предварительной экологической и социальной оценке Проекта (Скоупинг-отчет);

- *19 августа 2021*

Проведена онлайн Презентация Отчета о Предварительной экологической и социальной оценке Проекта в формате "круглого стола"

- *Октябрь 2021*

Проведена серия круглых столов в г.Апатиты, г. Кировск, с. Ловозеро, в ходе которой выяснены и уточнены основные ожидания и опасения местных жителей в связи с Проектом (Приложение 1);

- **Этап 2. Полномасштабная экологическая и социальная оценка**

- Август 2021 – апрель 2022

Проведены экологические и социальные исследования, критически необходимые для ЭСО;

- Подготовлен Отчёт по экологической и социальной оценке,

- Обновлён План взаимодействия с заинтересованными сторонами;

- Разработаны менеджмент-планы;

- Общественные слушания по ЭСО запланированы на май 2022 года (Апатиты, Кировск, Ловозеро).

4.3. Планирование взаимодействия с заинтересованными сторонами

Планирование взаимодействия с заинтересованными сторонами в рамках ЭСО основано на принципах и подходах лучшей мировой практики и включает в себя, как минимум, следующие обязательные элементы:

- Идентификация и анализ ЗС.

- Программа взаимодействия / консультаций с ЗС.

- Механизм подачи и рассмотрения жалоб.

- Мониторинг и отчетность.

Правила взаимодействия с заинтересованными сторонами приведены в Приложении 3.

5. ИДЕНТИФИКАЦИЯ И АНАЛИЗ ЗАИНТЕРЕСОВАННЫХ СТОРОН

Заинтересованные стороны – это группы населения, интересы которых могут быть затронуты Проектом, которые могут оказать влияние на Проект, или которые выражают заинтересованность в участии в обсуждении экологических и/или социальных аспектов Проекта.

Одним из ключевых элементов планирования взаимодействия является идентификация и анализ заинтересованных сторон.

5.1. Идентификации заинтересованных сторон

Систематическая идентификация и анализ заинтересованных сторон является требованием Стандарта деятельности 1 МФК (СД1 МФК) и ряда других международных стандартов. Идентификация заинтересованных сторон – это процесс, основанный на регулярных консультациях и постоянном анализе результатов взаимодействия.

В целях проведения анализа ЗС, заинтересованные стороны Проекта сгруппированы в следующие две основные категории:

- Внутренние заинтересованные стороны, в том числе компании, участвующие в реализации Проекта, их руководство, персонал и акционеры, а также подрядчики и субподрядчики, вовлеченные в проект, и имеющие выгоды от его реализации (инвесторы, акционер); и
- Внешние заинтересованные стороны, включая организации и частных лиц, не участвующих в проекте (в качестве сотрудников Компании-оператора, подрядчиков и субподрядчиков), органы власти, участвующие (которые будут участвовать) в процессе утверждения проекта; местное население, затронутое проектом; и заинтересованную общественность.

Целью настоящего ПВЗС являются отношения Компании-оператора с внешними заинтересованными сторонами. Внешние заинтересованные стороны выявляются на основе следующих критериев:

- **Воздействие:** реализация проекта может оказать существенное воздействие на определенные группы населения (**стороны, потенциально затронутые Проектом, ПЗС**).
- **Влияние:** группы заинтересованных сторон способные оказать существенное влияние на процесс реализации Проекта (**влиятельные заинтересованные стороны, ВЗС**).
- **Партнерство:** существуют возможности для построения партнерских отношений между Компанией и определенными группами населения (**потенциальные партнеры, ПП**).
- **Проявление интереса:** группы или отдельные лица, проявляющие интерес к проекту и заинтересованные в обсуждении социальных и/или экологических аспектов проекта.

Перечень заинтересованных сторон, обновленный по состоянию на март 2022 года, приведен в Приложение 1. Перечень будет дополняться и уточняться в ходе консультаций.

5.2. Анализ заинтересованных сторон

На основе информации из открытых источников и консультаций, проведенных в 2007 – 2008 годах, для целей планирования мероприятий по взаимодействию с ЗС был проведен краткий анализ их интересов, ожиданий и опасений. Была проведена классификация, заинтересованные стороны, потенциально затронутые проектом и имеющие влияние заинтересованные стороны определены как стороны, требующие дополнительного внимания. Для лучшего понимания социальных последствий и разработки надлежащих мер по смягчению/оптимизации проведены дополнительные консультации, в ходе которых ожидания и опасения ЗС в связи с реализацией проекта уточнены. В дальнейшем Компания планирует продолжать консультации с Заинтересованными сторонами на протяжении всего жизненного цикла Проекта для уточнения их ожиданий и опасений в связи с реализацией Проекта и своевременного их учета при принятии решений.

Все прочие заинтересованные стороны, которые могут проявить интерес к консультациям / обсуждению экологических и социальных аспектов Проекта освоения месторождения Федорова Тундра, (выражающие заинтересованность в обсуждении экологических и социальных аспектов Проекта), приглашены к участию в процессе проведения общественных слушаний и будут иметь полный доступ ко всем ресурсам консультаций / встречам. Более подробная информация об интересах и опасениях ЗС будет собрана в процессе консультаций / взаимодействия. На основании данной информации ПВЗС будет пересмотрен / дополнен / доработан. На более поздних этапах будет разработан и реализован план развития местных сообществ.

Потенциально затронутые стороны (ПЗС)

- Оленеводы, осуществляющие выпас оленей и занимающиеся традиционным природопользованием в относительной близости от месторождения Федорова тундра (СХПК «Тундра»). Для этой группы основным воздействием будет ограничение доступа к бывшим зимним резервным пастбищам, не используемым более 30 лет; согласно проведенной оценке, это воздействие может иметь место только в случае оптимистического сценария развития оленеводства – существенного увеличения поголовья домашних оленей.
- Жители населенных пунктов, проживающие в зоне влияния Проекта:
 - Жители Ловозерского района, использующие прилегающую к месторождению территорию для охоты, рыболовства, сбора дикоросов и др.
 - Жители ближайших населенных пунктов (сел Ловозеро, Краснощелье, пгт Ревда, территории МО г. Кировск и МО г. Апатиты²⁵). Эта группа может испытывать на себе социальные воздействия, как положительные, так и отрицательные.
- Жители поселений, через которые будут проходить транспортные коридоры в рамках Проекта (МО г. Кировск, г. Апатиты):

Ограниченные потенциальные воздействия и риски, связанные с транспортировкой грузов и пассажиров, могут лежать как в экологической сфере, так и социальной сфере (детально оценены в рамках ЭСО).

²⁵ Здесь и далее по тексту имеется в виду Муниципальное образование муниципальный округ город Кировск с подведомственной территорией

- уязвимые группы населения в затронутых сообществах (молодые семьи, пожилые, одинокие, лица с ограниченными возможностями).

Такие группы могут в наибольшей степени испытывать на себе негативные воздействия проекта и иметь наименьшие возможности воспользоваться результатами его положительных воздействий. Международные кредитные организации предписывают выявлять таких лиц / группы лиц, попадающих под воздействие финансируемых ими проектов и уделять им особое внимание при организации консультаций и при планировании предупреждающих и смягчающих мероприятий. Компании-оператору рекомендовано включать мероприятия в отношении таких лиц и групп лиц в программы корпоративной социальной ответственности.

- Малый и средний бизнес района реализации проекта
 - Оленеводческие кооперативы и родовые общины Ловозерского района. Данные организации являются производителями сельскохозяйственной продукции и могут быть заинтересованы в сотрудничестве.
 - Туристические организации Ловозерского района (в том числе, родовые общины, вовлеченные в туристический бизнес). Возможно косвенное положительное воздействие на развитие туристического бизнеса, на этнографический туризм через предложенную предприятием Программу развития местного сообщества.
 - Представители МСБ, готовые к сотрудничеству с крупным проектом. Ожидают новых возможностей для развития

Заинтересованные стороны, вовлеченные в процесс утверждения Проекта:

- Правительство Мурманской области
 - Министерство развития Арктики и экономики Мурманской области
 - АО «Корпорация развития Мурманской области»
 - Министерство труда и социального развития Мурманской области
 - Министерство природных ресурсов, экологии и рыбного хозяйства Мурманской области
 - Совет представителей коренных малочисленных народов Севера при Правительстве Мурманской области
- Контролирующие и надзорные органы
 - Балтийско-Арктическое межрегиональное управление Росприроднадзора
 - Северо-Западное управление Ростехнадзора
 - Управление Федеральной службы по надзору в сфере защиты прав потребителей и благополучия человека по Мурманской области
 - И другие органы власти
- Местные органы власти
 - Администрация Ловозерского района
 - Администрация пгт.Ревда

- Администрация г.Апатиты
- Администрация г. Кировск.

Стороны, заинтересованные в участии и обсуждении проекта

- Все прочие заинтересованные стороны, которые могут проявить интерес к проекту и заинтересованы в участии в общественных обсуждениях. Среди них могут быть:
- Образовательные, научные и исследовательские организации:
 - ФИЦ «Кольский научный центр РАН»;
 - Мурманский Государственный Технический Университет (МГТУ);
 - Мурманский Арктический Государственный Университет (МАГУ);
 - филиал ГАПОУ МО «Оленегорский горнопромышленный колледж», с. Ловозеро;
 - Оленегорский горнопромышленный колледж, г. Оленегорск;
 - ГАПОУ «Апатитский политехнический колледж имени Голованова Георгия Александровича»;
 - Хибинский технический колледж – Филиал МАГУ в г. Кировске;
 - Ловозерская средняя общеобразовательная школа;
 - Филиал кооперативного техникума Мурманского облпотребсоюза, пгт Ревда;
- Экологические и социальные неправительственные организации (НПО), заинтересованные в консультациях по Проекту (будут определяться в рамках консультаций)
- Баренц-отделение WWF. Данная организация ведет природоохранную деятельность в регионе и уже официально заявила о своем интересе к ходу реализации проекта.
- Кольский центр охраны дикой природы. Данная организация ведет научную, природоохранную и просветительскую деятельность в регионе и интересуется экологическими воздействиями проекта.
- МООО «Кольский экологический центр»²⁶. Данное общество на сегодняшний день не имеет юридического лица, однако продолжает вести природоохранную и просветительскую деятельность в регионе.
- Автономная некоммерческая организация «Центр поддержки экологических проектов «БЕЛЛОНА». Данная организация реализует экологически ориентированные коммерческие проекты, арктический регион входит в сферу ее интересов.
- Общественные организации, представляющие интересы КМНС
 - ООМО «Ассоциация кольских саамов»
 - Фонд саамского наследия и развития
 - Общественная Организация содействия правовому просвещению и сохранению культурного наследия Саамов Мурманской Области (ООСМО)
- Местные и региональные СМИ

²⁶ <https://kec.org.ru/52/>

- Газета «Ловозерская правда»
- Газета «Кировский рабочий»
- Газета «Дважды Два»
- Газета «Хибинский вестник»
- Газета «Мурманский вестник»
- И др.

6. ПРОГРАММА ВЗАИМОДЕЙСТВИЯ С ЗАИНТЕРЕСОВАННЫМИ СТОРОНАМИ

Эффективные консультации Компании с ЗС предполагают:

- своевременное и адекватное предоставление информации по экологическим и социальным аспектам Проекта;
- организация двусторонних коммуникаций и обратной связи,
- разработка и реализация механизма подачи и рассмотрения жалоб ЗС.

6.1. Раскрытие информации

На данном этапе общественные обсуждения организуются в рамках экологической и социальной оценки по требованиям международных кредитных организаций (ЭСО):

По мере подготовки материалов оценки воздействия на окружающую среду по российским законодательным требованиям (ОВОС), эти материалы также будут обсуждаться с общественностью.

Доступ заинтересованной общественности к информации по проекту освоения месторождения Федорова Тундра обеспечен с использованием следующих ресурсов:

- Интернет-сайт АО «Федорово Рисорсес» <https://fedorovoresources.com/>, где заинтересованные стороны могут познакомиться с материалами по Проекту, а также задать вопрос и получить ответ от уполномоченных представителей Компании; информационные буклеты, обучающие материалы (если необходимо).

Специальный раздел содержит информацию о проекте, включая полные материалы ЭСО, необходимые проектные материалы.

- Общественные приемные в г.Апатиты, с. Ловозеро и пгт.Ревда, где представлены бумажные копии документов по Проекту. Адреса общественных приемных:
 - г. Апатиты: Центральная городская библиотека. Адрес: ул. Пушкина, д.4. тел/факс (81555) 7-08-39, +7 (900) 943 14 72. Дата открытия Общественной приемной – 21 июня 2021 года.
 - с. Ловозеро: Муниципальное бюджетное учреждение «Ловозерская межпоселенческая библиотека», Библиотека-филиал № 1 184592, Мурманская область, Ловозерский район, сп. Ловозеро, ул. Вокуева, д. 2; тел/факс: 8(81538)43-592 Дата открытия Общественной приемной – 21 июня 2021 года.
 - пгт. Ревда: Муниципальное бюджетное учреждение «Ловозерская межпоселенческая библиотека». Адрес: пгт. Ревда, Мурманская обл. ул. Победы, д. 25. 8(81538)43-592 Дата открытия Общественной приемной – 21 июня 2021 года.

Текущая информация о Проекте и объявления о намечаемых событиях распространяются через местные и региональные СМИ, информационные страницы официальных сайтов районной и окружной администраций, социальные сети и другие ресурсы.

6.2. Консультации

В рамках Проекта проводятся развернутые консультации со всеми заинтересованными сторонами. Часть мероприятий будет рассчитана на участие всех групп ЗС; другая часть консультаций может носить тематический характер и быть интересной только отдельным заинтересованным группам.

К общим мероприятиям относятся общественные обсуждения в рамках как ЭСО, так и ОВОС. К тематическим мероприятиям можно отнести встречи, посвященные конкретным вопросам и проблемам, выявленным в рамках ЭСО и ОВОС, интересным для конкретных заинтересованных групп. К таким вопросам могут относиться, например, вопросы землепользования, вопросы привлечения местной рабочей силы, взаимодействие с КМНС, перспективы развития поселений на разных этапах развития месторождения и т.д.

На время неблагоприятных обстоятельств (пандемии) все мероприятия, требующие собраний/крупных встреч, перенесены в онлайн формат, а также используются альтернативные возможности.

Таблица 1. Программа взаимодействия с заинтересованными сторонами

	Мероприятие	Целевые группы	Информационные материалы	Дата	Ответственность	Место проведения
1.	Создание общих средств коммуникации:					
1.1.	Поддерживать общественные приемные в г.Апатиты, с.Ловозеро, пгт. Ревда.	Местное население, общественные объединения коренных малочисленных народов и другие ЗС	План взаимодействия с заинтересованными сторонами;	С 21.06.2021	Федорово Рисорсес, Эколайн	с.Ловозеро пгт.Ревда г.Апатиты
1.2.	На веб-сайте АО «Федорово Рисорсес» поддерживать специальную страницу, где будут размещены документы по Проекту и материалы ПЭСО и ЭСО	Все заинтересованные стороны	Все документы ЭСО и ОВОС, по мере накопления; Буклеты, другие информационные материалы	С 21.06.2021 и далее	Федорово Рисорсес	fedorovoresources.com
2.	Консультации в рамках ЭСО					
2.1.	Консультации по материалам полной ЭСО май 2022					
2.1.1.	Размещение материалов ЭСО в общественных приемных и на веб-сайте Компании	Все ЗС	Отчет по ЭСО План экологических и социальных мероприятий	до 30 апреля 2022	Компания / Консультант по ЭСО	Общественная приемная, веб-сайт Компании, СМИ
2.1.2.	Общественные слушания по материалам ЭСО	Все ЗС	План взаимодействия с заинтересованными сторонами;	17-29 мая 2022	Компания / Консультант по ЭСО Администрация Ловозерского	Апатиты, Кировск Ловозеро

			План экологического и социального управления; секторальные менеджмент-планы		района	
2.1.3.	Сбор и анализ комментариев заинтересованных сторон	Все ЗС		май, июнь 2022	Компания / Консультант по ЭСО Администрация Ловозерского района	Общественные приемные, Интернет
2.2	Встреча обратной связи по материалам ЭСО, обсуждение Стратегии местного развития (при наличии заинтересованности)	Все ЗС	Отчет по ЭСО План экологических и социальных мероприятий План взаимодействия с заинтересованными сторонами; План экологического и социального управления; секторальные менеджмент-планы Стратегии местного развития	Июль – сентябрь 2022		Апатиты, Кировск, Ловозеро
3.	Консультации с общественностью в рамках ОВОС <i>будут проводиться по каждому объекту экологической экспертизы (будет определено позже); 2023 год</i>					
3.1.	Общественные слушания в рамках ОВОС	Все ЗС	Материалы ОВОС	Май-Июль 2023	Компания / Консультант по ЭСО Администрация Ловозерского	Ловозеро

					района	
4.	Тематические консультации с заинтересованными сторонами					
4.1.	Взаимодействие с коренным населением и поддержка традиционного образа жизни	Коренное население Ловозерского района, родовые и соседские общины, Администрация Ловозерского района	Стратегия поддержки коренного населения	2022-2023	Компания / Консультант по ЭСО / Совет представителей КМНС, представители родовых общин	Ловозеро
4.2.	Поддержка местного развития	Население Ловозерского района	Стратегия развития местного сообщества	2022-2023	Компания / Консультант по ЭСО / Администрация Ловозерского района	Ловозеро
4.3.	Обсуждение процедуры и сроков Этнологической экспертизы	Министерство внутренней политики МО, Представители КМНС, администрация Ловозерского района, научная общественность	Отчет по ЭСО План экологических и социальных мероприятий План взаимодействия с заинтересованными сторонами; План экологического и социального управления; секторальные менеджмент-планы Стратегии местного развития	2022 - 2023	Компания / Консультант по ЭСО / Администрация Ловозерского района	Ловозеро, Мурманск

			Материалы исследований традиционного образа жизни и культурного наследия Ловозерского района			
4.4.	Сохранение биоразнообразия и управление воздействиями	Население Ловозерского района, экологические общественные организации	План экологического и социального управления воздействиями на биоразнообразии	2022-2023	Компания / Консультант по ЭСО / Администрация Ловозерского района	Апатиты, Кировск, Ловозеро
4.5.	Управление воздействиями на водные ресурсы	Население Ловозерского района, экологические общественные организации	План экологического и социального управления воздействиями на водные ресурсы	2022-2023	Компания / Консультант по ЭСО / Администрация Ловозерского района	Апатиты, Кировск, Ловозеро
Другие темы для обсуждения могут быть добавлены по мере потребности						

7. МЕХАНИЗМ ПОДАЧИ И РАССМОТРЕНИЯ ЖАЛОБ

Реализация Проекта может потенциально приводить к противоречиям и конфликтным ситуациям с ЗС. Для их своевременного и эффективного предотвращения и/или разрешения, требованиями МФО предусмотрено создавать и поддерживать постоянный механизм подачи и рассмотрения жалоб и обращений от граждан и общественности (МФК, СД1).

Жалобы заинтересованных сторон могут быть направлены в АО «Федорово Рисорсес» в письменной форме (в Общественных приемных или почтовым отправлением на официальный адрес компании-оператора), по электронной почте, через форму обратной связи на официальном интернет-сайте Компании-оператора или по телефону Компании-оператора.

Контактные данные для подачи жалоб и обращений будут размещены в широком доступе: на интернет-странице Компании-оператора, на сайте и на информационных стендах населенных пунктов. Форма подачи жалоб может быть свободной. Также, заявитель или податель жалобы, по желанию, имеет возможность сохранять анонимность, не указывая своего имени. Однако необходимо указать контакты (телефон, почтовый или электронный адрес, или др.), куда Компания направит ответ. Ответ также может быть размещен на сайте Компании для открытого доступа.

Компания регистрирует все поступившие жалобы в отдельном Журнале жалоб и предложений заинтересованных сторон. Заявителю сообщается регистрационный номер его жалобы непосредственно в день обращения (при обращении личном или по телефону), или в течение трех дней с момента получения (при обращении по почте или по электронной почте).

Жалоба рассматривается в зависимости от сложности вопроса не более, чем в течение 30 дней с момента поступления. Ответ направляется по адресу/телефону, указанному заявителем.

Принимаются как подписанные, так и анонимные обращения. Однако, если заявитель хочет получить письменный ответ, он или она должны предоставить надежные контактные данные. Каждое обращение (включая анонимные) регистрируется в специальном журнале и направляется к компетентному специалисту для подготовки ответа и, при необходимости, формирования смягчающих мер, направленных на разрешение сути жалобы. Максимальный срок рассмотрения и ответа на обращение составляет 30 дней. Подготовленный ответ будет утверждаться руководством Компании-оператора и направляться заявителю. Копии всех обращений и ответов на них сохраняются у Компании-оператора.

Контактная информация

Фамилия, имя, отчество	Хмельницкий Богдан Владимирович
Должность	Руководитель направления по связям с общественностью и государственными органами АО «Федорово Рисорсес»
Электронная почта	bkh@fedorovoresources.com

8. МОНИТОРИНГ И ОТЧЕТНОСТЬ

Успешное взаимодействие с заинтересованными сторонами зависит от постоянных усилий Компании, мониторинга результативности данной деятельности, анализа и адаптации к меняющимся обстоятельствам и информационным потребностям заинтересованных сторон. АО «Федорово Рисорсес» выполняет и регулярно обновляет ПВЗС, ведет мониторинг деятельности по взаимодействию и анализ его эффективности. Для мониторинга и улучшения результативности взаимодействия с заинтересованными сторонами в процессе реализации Проекта Компания использует следующие начальные индикаторы:

- статус и исполнение мероприятий, перечисленных в ПВЗС;
- количество участников общественных консультаций;
- количество посещений общественной приемной;
- количество комментариев и предложений от заинтересованных сторон, полученных Компанией-оператором по разным каналам обратной связи;
- количество жалоб и претензий от заинтересованных сторон по поводу Проекта;
- количество публикаций, посвященных реализации Проекта в местных, региональных и федеральных СМИ;
- тип/категория запросов, поданных через Общественные приемные;
- тип/категория комментариев заинтересованных сторон, а также их предложения и средства коммуникации, по которым они были получены;
- основные виды жалоб (относительно рабочего процесса, землепользования, экологии, трудовых отношений и т. д.)
- количество рассмотренных жалоб в максимально установленные сроки;
- количество нерассмотренных жалоб.

С момента перехода Проекта на этап строительства Компания-оператор будет ежегодно готовить и публиковать Отчет об экологической и социальной ответственности, который может содержать:

- Информацию о ходе реализации проекта
- Вклад Компании в экономическое и социальное развитие района/региона;
- Вклад Компании в общее воздействие на окружающую среду промышленности района/региона в целом;
- Текущие показатели экологической и социальной результативности Компании;
- Изменение показателей экологической и социальной результативности Компании по сравнению с предыдущим отчетным периодом;
- Мероприятия по повышению экологической и социальной ответственности, реализованные за отчетный период;
- Мероприятия по повышению экологической и социальной ответственности, планируемые к реализации в будущем;

- Социально-экономические показатели района и области, вклад Компании в их формирование;
- Благотворительные мероприятия, а также природоохранные и социальные инициативы, реализованные Компанией / с участием Компании.

ПРИЛОЖЕНИЕ 1. ИДЕНТИФИКАЦИЯ И АНАЛИЗ ЗАИНТЕРЕСОВАННЫХ СТОРОН

Заинтересованная сторона	Характер взаимодействия с проектом	Ожидания / опасения
Потенциально затронутые стороны		
Оленеводы, которые могут осуществлять выпас оленей в районе Федоровой тундры	СХПК «Тундра» ранее осуществлял выпас оленей в зимнее время вблизи от района планируемого расположения ГОК. Затрагивался резервный участок зимних пастбищ, который в настоящее время не используется	У СХПК «Тундра» нет планов по использованию резервного участка пастбищ. Однако, эти земли по-прежнему воспринимаются местным населением как территория традиционного природопользования.
Жители пгт.Ревда	Ближайшие населенные пункты к территории проекта	Ожидают создание рабочих мест Опасения: осложнение рыбалки (на р.Цага)
Жители с.Ловозеро		Ожидают создание рабочих мест для местных жителей изменений в жизни Ловозерского района, дополнительные поступления в бюджет района.
Жители МО «г. Кировск с подведомственной территорией»	Населенные пункты, рядом с которыми будет проходить подъездная дорога	Ожидают создание рабочих мест; Опасения: осложнение рыбалки (в районе оз.Умбозеро)
Жители г. Апатиты		
Жители Ловозерского района, ведущие традиционный образ жизни (олeneводы, собиратели дикоросов, охотники)	Могут использовать территорию зоны влияния проекта как источник биологических ресурсов	Ожидают создание рабочих мест для коренного населения, поддержку развития оленеводства. Опасаются негативных экологических воздействий проекта на окружающую среду, в первую очередь на водные объекты.
Стороны, имеющие влияние на ход реализации проекта		
Правительственные и регулирующие органы		
Правительство Российской Федерации	Заинтересовано в социально-экономическом развитии Арктического региона	Планирует оказать поддержку в виде компенсации затрат инвестора на обеспечение проекта инфраструктурой

Правительство Мурманской области, профильные министерства, АО «Корпорация развития Мурманской области»	Проект реализуется под личным контролем губернатора Мурманской области А. В. Чибиса.	Заинтересованы в реализации крупного инвестиционного проекта в регионе, дополнительных поступлениях в бюджет региона, создания новых рабочих мест
ГОБУ «Центр народов Севера»	Отстаивает интересы коренных народов, представленных в регионе	Ожидают создание рабочих мест для коренного населения, поддержки культурного наследия и традиционных промыслов
Министерство труда и социального развития Мурманской области, Министерство образования и науки Мурманской области	Оказывает содействие местным жителям в получении образования по востребованным профессиям, трудоустройстве, а местным компаниям в подборе персонала	Ожидают информации о необходимых проекту профессиях.
Министерство природных ресурсов, экологии и рыбного хозяйства Мурманской области	Регулирует вопросы недропользования, землепользования, лесного хозяйства	Ожидают соответствия Проекта законодательным требованиям в области охраны окружающей среды. Ожидают рекультивации земель после завершения стадии эксплуатации Проекта.
Балтийско-Арктическое межрегиональное управление Росприроднадзора	Регулирующая и разрешительная функция	Ожидают соответствия реализации проекта национальному экологическому законодательству
Северо-Западное управление Федеральной службы по экологическому, технологическому и атомному надзору (Ростехнадзор)	Регулирующая и разрешительная функция	Ожидают соответствия проекту законодательству о промышленной безопасности
Муниципальные органы власти		
Администрация г.Апатиты	Ближайшие города к территории проекта, заинтересованные в социально-экономическом развитии за счет реализации нового индустриального проекта	Ожидают новых карьерных перспектив для молодёжи, обучение, новые рабочие места Опасаются сверхнормативных воздействий на межмуниципальную дорожную сеть, про-
Администрация г.Кировск		

		блем, связанных с трудовой миграцией
Администрация Ловозерского района	На землях муниципалитета реализуется Проект	Рост налоговых поступлений. Ожидают рекультивации земель после завершения стадии эксплуатации Проекта.
Администрация пгт.Ревда	Будут уточнены	Ожидают поддержки местных инициатив
Экологические и социальные НКО		
МООО «Кольский экологический центр»	На сегодняшний день не имеет юридического лица, однако продолжает вести природоохранную и просветительскую деятельность.	Заинтересованы во всестороннем изучении и оценке экологических воздействий Проекта
Баренц-отделение WWF	Ведут природоохранную деятельность в регионе реализации Проекта, заинтересованы в сохранении экосистем Баренц-региона	Заинтересованы во всестороннем изучении и оценке экологических воздействий Проекта. Направили Компании официальное письмо с просьбой считать их заинтересованной стороной
ООМО «Ассоциация кольских саамов»	Будут уточнены	Заинтересованы в учете интересов КМНС, затронутых воздействиями Проекта
Общественная организация содействия правовому просвещению и сохранению культурного наследия саамов Мурманской области (ООСМО)	Будут уточнены	Заинтересованы в учете интересов КМНС, затронутых воздействиями Проекта
Кольский центр охраны дикой природы.	ведет научную, природоохранную и просветительскую деятельность в регионе	Заинтересованы во всестороннем изучении и оценке экологических воздействий Проекта.
АНО «БЕЛЛОНА»	поддерживает экологически ориентированные проекты	Заинтересованы во всестороннем изучении и оценке экологических воздействий Проекта.
Фонд саамского наследия и развития	Занимается вопросами саамского наследия	Заинтересован в учете интересов КМНС, в обсуждении вопросов, связанных с сохранением саамского наследия и развития
Местный бизнес		

Представители МСБ, находящиеся в зоне социально-экономического воздействия Проекта	Могут оказывать Проекту услуги; получают новые возможности для развития	Заинтересованы в сотрудничестве с Проектом
Родовые общины		
Родовая община Пирас	Занимаются ТПП (рыбалка, собирательство)	Будут уточняться
Родовая община Шэнтэмбаль	Ликвидирована	
Научные и образовательные организации		
ФИЦ «Кольский научный центр РАН»	Ведет научную и просветительскую деятельность в регионе реализации проекта	Заинтересован в сотрудничестве (научные исследования и разработки).
Мурманский Государственный Технический Университет (МГТУ)	Осуществляет подготовку квалифицированных кадров	Может быть заинтересован в подготовке персонала для Проекта
Мурманский Арктический Государственный Университет (МАГУ)	Осуществляет подготовку квалифицированных кадров	Заинтересован в подготовке персонала для Проекта
Филиал Оленегорского горно-промышленного колледжа, с. Ловозеро	Располагается в муниципалитете, в котором будет реализован проект	Заинтересован в подготовке кадров для проекта
Апатитский политехнический колледж имени Голованова Георгия Александровича	Располагается в близкой доступности от территории реализации проекта	Заинтересован в сотрудничестве: организации производственных практик для студентов, подготовке кадров для проекта
Ловозерская средняя общеобразовательная школа	Располагается в муниципалитете, в котором будет реализован проект	Заинтересована в сотрудничестве (социальная поддержка), профориентационная деятельность
Кооперативный техникум мурманского облпотребсоюза (филиал пгт. Ревда)	Располагается в ближайшем к территории реализации проекта населенном пункте	Может быть заинтересован в сотрудничестве: организации производственных практик для студентов, подготовке кадров для проекта
Хибинский технический колледж, филиал МАГУ в г. Кировске	Располагается в близкой доступности от территории реализации проекта	Заинтересован в подготовке персонала для Проекта
СМИ		
Газета «Ловозерская правда»	Являются единственным официальным печатным СМИ в Ловозерском районе	Ожидают прозрачности в предоставлении информации

Газета «Кировский рабочий»	Являются проводниками информации о Проекте	Ожидают прозрачности в предоставлении информации
----------------------------	--	--

ПРИЛОЖЕНИЕ 2. ОСНОВНЫЕ ВОПРОСЫ, ПОСТУПИВШИЕ В ХОДЕ ОБЩЕСТВЕННЫХ ОБСУЖДЕНИЙ

В период с июня по ноябрь 2021 года в рамках консультаций, по формам «обратной связи», а также в рамках социальных исследований компании было адресовано 105 вопросов/комментариев/предложений. Первичная информация содержится в протоколах и аудиозаписях, размещённых на Интернет-ресурсах. Ниже резюмированы наиболее часто повторяющиеся вопросы²⁷.

8.1.1. Вопросы по экологическим аспектам Проекта

Экологическими аспектами проекта интересовались преимущественно общественные организации, а также местные жители, представители органов власти и местного самоуправления. Были заданы вопросы по следующим экологическим аспектам проекта:

- 1 Экологическая оценка:
 - a. какие исследования проводятся, кто проводит,
 - b. как учитываются глобальные экологические проблемы,
 - c. что произойдет, если будут выявлены воздействия выше допустимых,
 - d. предложения по проведению общественных обсуждений ТЗ на ОВОС и общественной экологической экспертизы проекта, качество и полнота проведения ОВОС);
- 2 Воздействие на атмосферный воздух, в связи с:
 - a. пылением хвостохранилища,
 - b. выбросами при проведении буровзрывных работ;
- 3 Воздействие на водные объекты:
 - a. Риски загрязнения местных рек и озер;
 - b. риски загрязнения крупных водных бассейнов, в том р. Поной и р. Варзуга (через приток р.Пана);
- 4 Воздействие на земельные ресурсы, в связи со строительством автодороги и ЛЭП;
- 5 Воздействие на биоразнообразие:
 - a. Как оценивается вред биоресурсам, включая ягельники; затронутые площади; воздействие на пути миграции дикого северного оленя;
 - b. Создание компенсационных территорий (восполняющих ущерб биоразнообразию на затронутых территориях);
 - c. Повышение доступности территорий, не затронутых промышленным освоением; риски нанесения вреда биоразнообразию.
- 6 Комплексное использование месторождения (торф и проч. полезные компоненты);
- 7 Рекультивация:
 - a. рекультивация карьеров по мере отработки запасов; закрытие предприятия;
 - b. рекультивация хвостохранилища,

²⁷ Ответы на вопросы доступны в протоколах (<https://fedorovoresources.ru/ru/ecology>).

- c. необходимость принятия гарантийных обязательств по рекультивации,
- d. технологии биологической рекультивации, опыт рекультивации карьеров в РФ.

На вопросы, касающиеся **организации и проведения ЭСО, дальнейшего проведения ОВОС** в рамках российского проектирования (вопрос 1) давались развёрнутые ответы. На остальные вопросы были даны ответы с учетом имеющейся на данный момент объективной информации, которая может уточняться и детализироваться на последующих этапах реализации проекта.

8.1.2. Вопросы по социальным аспектам Проекта

По социальным аспектам проекта были заданы следующие вопросы:

1. Подготовка кадров для ГОК местными образовательными учреждениями (вопрос задавался представителями местной администрации и образовательными учреждениями);
2. Привлечение местной рабочей силы (вопрос задавался местными жителями);
3. Резидентство Компании (вопрос задан администрацией Ловозерского района и с. Ловозеро);
4. Использование дороги на месторождение (жители г. Кировск);
5. Воздействие горнорудных проектов на здоровье населения;
6. Получение свободного, предварительного и осознанного согласия (СПОС);
7. Воздействие проекта на традиционное природопользование (ТПП) и культовые места саамов.

На все вопросы были даны ответы, соответствующие уровню проработки проектных решений. Ответы были восприняты участниками доброжелательно. Особенно важно, что компания-оператор зарегистрирована в с. Ловозеро (вопрос 9) – это является зримым подтверждением ориентации компании на местные потребности и ожидания.

ПРИЛОЖЕНИЕ 3. ПРАВИЛА ВЗАИМОДЕЙСТВИЯ С ЗАИНТЕРЕСОВАННЫМИ СТОРОНАМИ

Для повышения эффективности консультационного процесса в рамках экологической и социальной оценки (ЭСО) предлагаются нижеследующие правила:

1. Распространение информации:

- Ключевая информация в рамках ЭСО и материалы ОВОС, подготовленные в соответствии с российскими требованиями, предоставляются на русском языке.
- Для лучшего информирования и сбора комментариев и вопросов заинтересованных сторон организуются Общественные приемные, в которых будут представлены печатные версии документов, отражающие результаты проведенных оценок.
- Будет обеспечен доступ к Материалам по оценке воздействия на окружающую среду. Также планируется подготовить краткий отчет нетехнического характера, отражающий результаты российского ОВОС и международной ЭСО.
- Заинтересованные стороны могут предлагать удобные для них способы получения информации.

2. Регистрация участников общественных обсуждений:

- Регистрация участников обсуждений в рамках ЭСО является добровольной и имеет целью наилучший учет заинтересованности участников и поступивших вопросов и комментариев; при желании заинтересованные стороны могут представляться удобным им способом.
- Компания ведет регистрационную базу данных участников общественных обсуждений, включая имена и контактные адреса, исключительно в целях обеспечения лучшего информирования, адресных ответов на вопросы и получения комментариев заинтересованных сторон; никакая иная персональная информация не запрашивается и в базу данных не включается.

3. Получение вопросов и предоставление ответов:

- На каждый заданный вопрос дается ответ. Как правило, ответ предоставляется тем же путем, которым поступил вопрос (например, если вопрос поступил в письменной форме в общественную приемную, ответ будет направлен в письменной форме в общественную приемную; на устный вопрос дается устный же ответ). Обычно ответы даются в течение 30 дней. В случае, если ответ на заданный вопрос не может быть дан немедленно и требует, например, проведения исследований, компания определит время, необходимое для подготовки ответа.
- Вопросы могут быть заданы через Общественные приемные или через форму обратной связи, доступную на сайте компании-оператора; все полученные комментарии, вопросы, жалобы регистрируются;
- Компания будет анализировать поступившие вопросы, комментарии, предложения, в том числе в целях использования для совершенствования проектных решений; общественные обсуждения не предполагают получения «одобрения» и/или «согласования» с общественностью;
- Все встречи с общественностью в рамках процесса ЭСО организуются компанией при участии органов местного самоуправления и общественности.

- Все встречи в рамках общественных обсуждений протоколируются; комментарии тщательно анализируются, поднятые вопросы должны получить ответ; протоколы будут доступны в общественных приемных.
4. При планировании и проведении очных консультаций строго соблюдаются все рекомендованные меры по предупреждению распространения коронавируса.

ПРАВИЛА УТОЧНЯЮТСЯ И ДОПОЛНЯЮТСЯ ПУТЕМ ОБСУЖДЕНИЯ С ЗАИНТЕРЕСОВАННЫМИ СТОРОНАМИ

ЗАЯВЛЕНИЕ ОБ ОГРАНИЧЕНИИ ОТВЕТСТВЕННОСТИ

Настоящий документ является приложением к экологической и социальной оценке (ЭСО) (далее – Отчет), который подготовлен в соответствии с требованиями Международных кредитных организаций, включая стандарты реализации проектов Международной финансовой корпорации (МФК). Отчет предназначен для информирования общественности о реализации проекта «Федорова Тундра». Отчет подготовлен с использованием информации, доступной компании на момент его составления (апрель 2021 г по март 2022 г.). Компания полагает, что данная информация является полной и достоверной на момент утверждения Отчета, однако не гарантирует, что указанная информация не будет в дальнейшем скорректирована. Планы, отраженные в отчете, носят предварительный характер. Они могут меняться под воздействием внешних и внутренних факторов, поэтому результаты в последующих отчетных периодах могут отличаться от указанных в отчете прогнозных показателей. АО «Федорово Рисорсес» приложит все разумные усилия для размещения на информационных ресурсах проекта «Федорова Тундра» точной и актуальной информации на всех этапах реализации проекта.